

Utiliser l'IMAGE en .PNG
FOND TRANSPARENT afin
de s'assurer du succès
de la procédure

- Faire installer le logiciel via le service ou le technicien informatique
- Créer un compte
- Ouvrir le Design space

1

En haut à droite,
«nouveau projet»

+ Nouveau projet

2

Choisir toile vierge

Toile vierge

3

Télécharger dans le
menu de gauche



Télécharg

4

Choisir de mettre une
image en ligne

Mettez en ligne un type de fichier compatible.
JPG, PNG, GIF, SVG, DXF, HEIC et BMP

Mettre en ligne une image

5

Glisser dans le carré ou
parcourir dans l'ordinateur

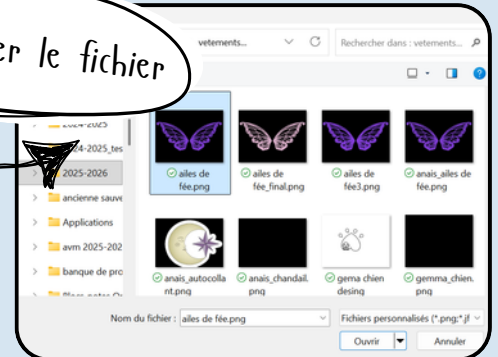
Faites glisser un fichier ici

OU

Parcourir

6

Sélectionner le fichier



7

Valider l'image et
appuyer sur «continuer»

Mettre en ligne une image

Types de fichiers compatibles : JPG, PNG, GIF, SVG, DXF, HEIC et BMP



Annuler

Continuer

8

Recadrer au besoin

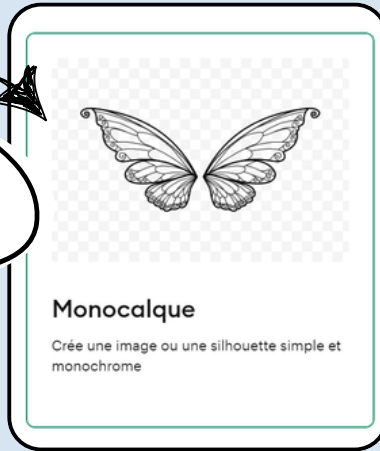
Aperçu du monocalque



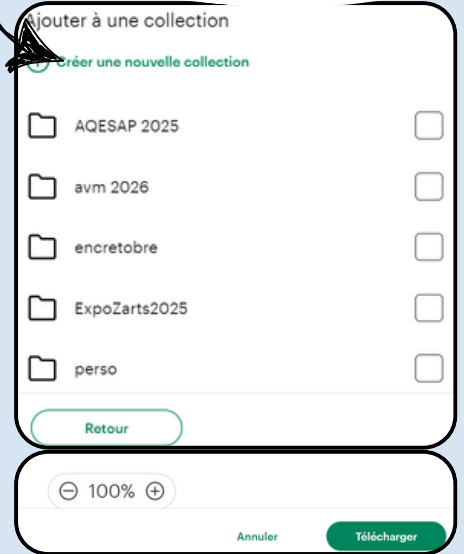
Annuler

Appliquer et continuer

9 Choisir monocalque. Si le fond n'est pas transparent, cela ne fonctionnera pas.

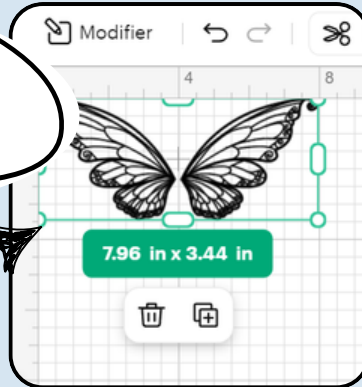


10 Choisir le lieu d'enregistrement de l'image dans le logiciel et «télécharger»



11 Ajuster la grandeur via les poignées ou via le menu contextuel du haut

3,14 4,313

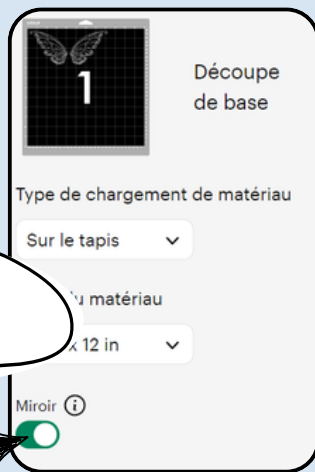


12 Lorsque prêt, appuyer sur «Créer» en haut à droite



S'assurer que la Cricut est connectée à l'ordinateur

13 Activer l'option «miroir»



14 Appuyer sur continuer



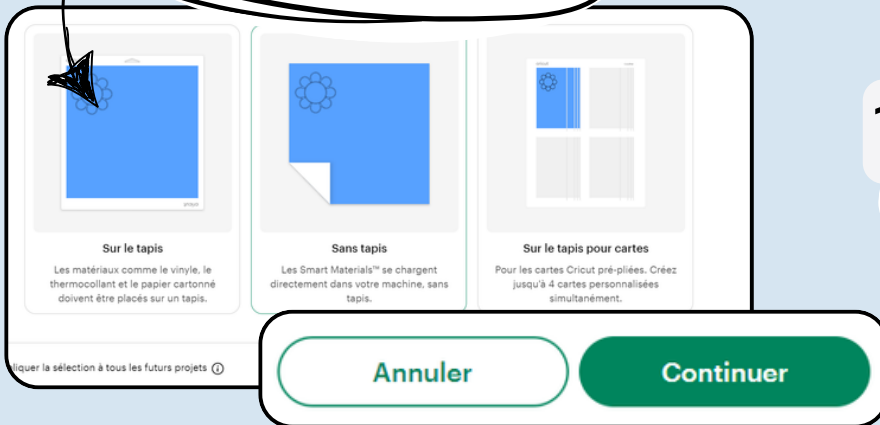


Le matériel normal doit être déposé sur un tapis de coupe à cet effet. Les matériaux SMART de Cricut sont autoportants. Mettre le côté mat vers le haut.



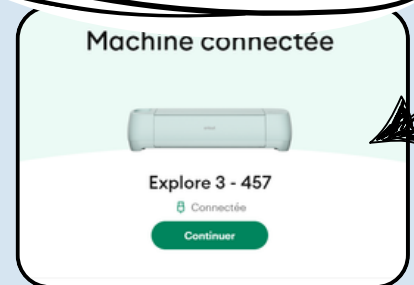
15

Choisir l'option de coupe adaptée au matériel choisi et «Continuer»



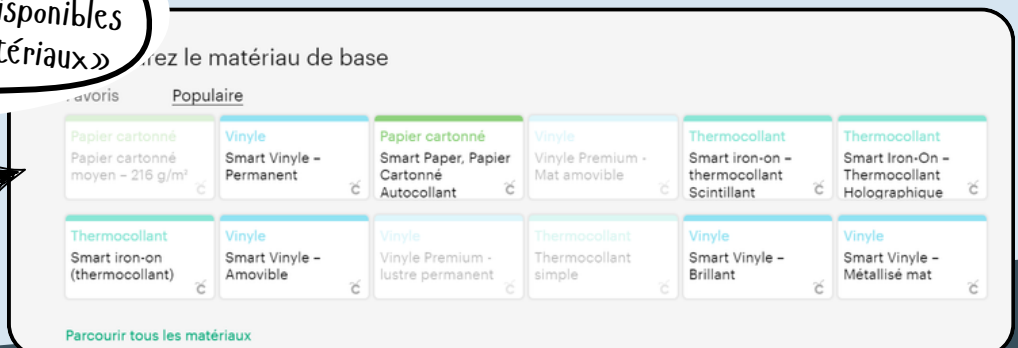
16

Il se peut qu'un message apparaisse pour valider la connexion de votre machine



17

Choisir le matériel de base selon celui qui est utilisé. Des choix supplémentaires sont disponibles dans «parcourir tous les matériaux»

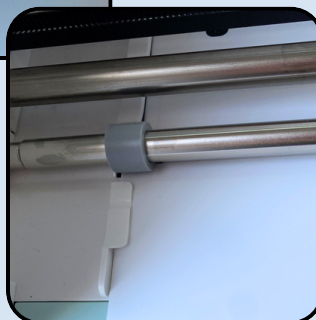


18

Appuyer sur la double flèche pour charger le matériel. S'assurer que le matériel est bien placé sur la machine, le côté mat (non plastifié), vers le haut



SMART thermocollant
Normal thermocollant



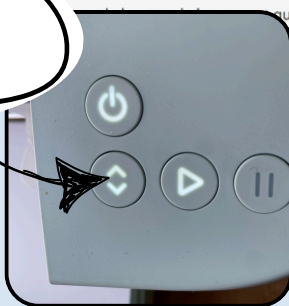
19

Appuyer sur le bouton de lancement

3 Appuyez sur le bouton de lancement

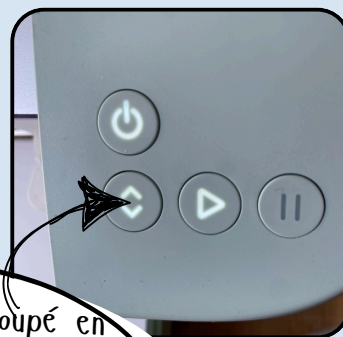
Vitesse définie automatiquement pour ce matériau.

qui clignote. ▶



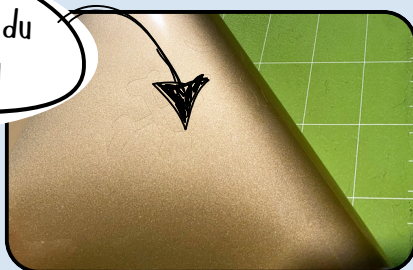
20

Retirer l'élément découpé en appuyant sur le bouton d'alimentation de matériel



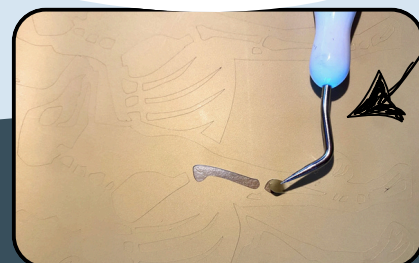
21

Retirer le matériel du tapis s'il y a lieu



22

Enlever le matériel excédant afin de conserver uniquement le design



23

Déposer le design, plastique protecteur vers le haut, sur le vêtement. S'assurer que la surface est plane et sans bosses ou plis.



Afin de coller le matériel, utilisez une presse à chaud à cet effet ou un fer à repasser sans vapeur.

ASTUCE: Déposez une feuille de papier parchemin par dessus le plastique protecteur si vous utilisez un fer à repasser



Instructions pour le repassage

- Utilisez un fer à repasser réglé sur le mode Coton/Lin, qui est généralement le réglage de température le plus élevé.
- Assurez-vous que la fonction vapeur est **DÉSACTIVÉE**
- Préchauffez la zone d'application de votre matériau de base pendant 10 à 15 secondes.

24

Repasser et créant une pression ou faire chauffer via la presse avec le bon degré et temps en utilisant le Cricut Heat Guide.

25

Une fois le matériel refroidi au toucher, peler doucement la pellicule. Voilà!

